



ВЕСТЬ ПРАВОСЛАВНАЯ

Издание Лысьвенского благочиния
№29 (142), июль 2021 года

По благословению митрополита Пермского и Кунгурского Мефодия

Господи, Иисусе Христе Сыне Божий, помилуй нас!

Родной и любимой и в честь Дня рождения С Богом!

*Не говори мне: «Малая река».
Река – она и есть река. Любая.
Над нею тоже ходят облака,
Зеленая она иль голубая.*

*И тот же ветер – некий Чародей –
Волшебничает с лёгкою водою.
Нет малых рек. Все реки для людей.
У каждой где-то встреча со звездой.*

«Фф-ть!» - пролетела стрела. Фонтан брызг. И утиная стая, поднявшись на крыло, умчалась прочь. Но одна, пронзенная, так и осталась на воде. Испокон веков кормила ты, Лысьва, диких вогульских охотников, которые дали тебе имя. Ты тяжелила их рыбацкие сети добычей, делилась прохладой в короткое, но жаркое уральское лето. Казалось, под сенью вековых елей и густых туманов так было и будет всегда.

Как вдруг протяжный глас пронесся над вечным:

- С Богом!!!

*Застучали топоры, зажужжали пилы –
Это 200 лет назад мужики тайгу рубили,
Преградили речке путь, плотину построили*

И железа-чугуна деланье освоили.

Так пришли русские. И за плотиной, за водой, завод поставили чугуноделательный.

Побежала лысьвенская вода отдельными потоками по дощатым ларям. Заскрипели огромные деревянные колеса – закрутились! Вздогнули меха – пошли в объем! Забили четким ритмом кузнечные молоты! В ровное шуршание перешло пшиканье лесопильных рам.

Первая продукция обжигала руки бордатовых мужиков, радостных от того, как дети.

А селение вокруг завода так и прозвали

Население Лысьвенского завода, состоящее почти единственно из крепостных дворовых людей княгини Бутеро, в настоящее время составляет до 2940 человек, из которых 2919 православного вероисповедания».

Журнал «Ученые записки Императорского университета», статья «Описание Лысьвенского завода», автор Шалаев.

- Лысьва. А река Лысьва стала главной в его судьбе.

Она поила, кормила и даже обогревала лысьвенцев, регулярно доставляя в Лысьву лес со своих берегов. А когда запасы его подытожились, то несла его и с берегов своих притоков: Бурсяка, Татарки, Сосновки.

Тогда лысьвенцы помогали воде, запруживали притоки и пускали водяной вал, для того что-



Варвара Александровна Шаховская. Урожденная баронесса Строганова. Первая владелица Лысьвенского горного округа. Благотворительница первого православного храма в Лысьве (1799г.).

бы «свалить» бревна до Лысьвы и дальше до пруда. А здесь их уже ждали.

Следы молевого сплава леса ещё остались. Бревна, срубленные лысьвенскими лесорубами, с той поры так лежат на дне реки. Укрытые вязким илом и присыпанные речной галькой, они накрепко с ним сцепились, став неотъемлемой частью пейзажа Лысьвы, ярче и четко обозначив единую линию судьбы

Эту деревянную скульптуру Бога Саваофа из Лысьвы знает весь мир. Ее смастерил столяр Дмитрий Домнин для первого лысьвенского храма Святой Троицы (1799 год).

В лысьвенском храме Саваоф восседал над входом в алтарь.

Пермская государственная художественная галерея.

двух трудяг - реки и города - с единым названием Лысьва...

Но вот скрип деревянных водобойных колёс постепенно сменился на монотонный гул электроприводов. Так владелец Лысьвенского завода образованный отставной служака граф Павел Шувалов смело освобождался от Горнозаводского уклада Лысьвы.

Дорогие братья и сестры!

Поздравляем вас с Днем рождения нашего града Лысьвы!

У Лысьвы, как населенного пункта, и Лысьвенского благочиния одна общая история, единый корень.

Это тот самый корень, который присущ каждому населенному пункту России. Этот корень имеет более 10 вековую историческую глубину и дал крепкие надежные всходы в виде Веры, Отечества и Любви к нему.

Господь управляет. А по сему люди с лысьвенской пропиской умели отличаться в любой сфере жизнедеятельности человека! И особое ревностное служение было проявлено ими в деле Великой любви к Отечеству нашему и ближнему своему!

Свидетельство тому - множество имен лысьвенцев, вписанных в современные почетные летописные книги России. Они - герои бранных и трудовых фронтов, начиная еще с той далекой поры, когда, например, Кыновской завод давал ядра русской армии-освободительнице в Отечественной войне 1812 года!

Господь направляет. А посему только лысьвенские руки смогли сделать самую прочную в мире солдатскую каску Великой Отечественной войны.

Мы победили! И великая страна-победитель навеки положила Лысьвенскую каску на Могилу Неизвестного Солдата в знак благодарности всем-всем причастным к Великой Победе. Нашей Победе!

В каждом, в каждом(!) поколении лысьвенцев имеются свои герои - Люди с большой буквы. Это и скромные труженики, и директора, и врачи, и учителя. Это и молодежь, и представители нашего мудрого поколения. Это все те люди, у которых при милом сердцу слове «Лысьва» возникают такие ассоциации как мама и папа, первый и последний звонки в школе, заводской гудок, первое свидание у дверей театра и много еще чего доброго и светлого ЛЫСЬВЕНСКОГО!

Ведь Лысьва - это, прежде всего, Родина! Лысьва это Вера! Лысьва это Любовь присно!

Доброго здоровья вам, лысьвенцы!

Храни Вас Господь!

Лысьвенское благочиние

Это наша с тобою Родина!

С Богом!

Окончание. Начало на стр. 1.

Новые фабрики, производства и социальные объекты выгодно выделили ее среди селений Урала. Товары, произведенные в Лысьве, ценили в России и в мире. В поселок «за деньгой» пошёл рабочий люд. Разный, он принёс и разные мысли. «Плодородно» приняты на лысьвенских берегах, они взойшли яркими выступлениями рабочих, Уральским направлением и Лысьвенским направлением фронта в Гражданскую. Все это вписано сегодня в учебники, энциклопедии и справочники.

Много труда пришлось вложить в восстановление производства на заводе после Гражданской войны.

Но справились! Вновь пошел дым из труб Лысьвенского Мартена! Страна высоко оценила трудовой подвиг лысьвенцев. Например, лысьвенцу Георгию Жданову за восстановление мартевских печей одним из первых в СССР было присвоено звание «Герой труда» с вручением соответствующего ордена. Сегодня в городе его имя носит один из поселков.

В 1926 году рабочий поселок официально получает статус города. Но с самого рождения за Лысьвой закрепился статус «города трудового». Лысьвенцы всегда были при деле, о них «слухом земля полнится». Бывали и тяжелые времена. Как без них? Тяжело, но Лысьвенский характер терпелив и надежен. Каждый раз, словно Лысьвенское железо, испытывается и этим закаляется! Однако я нотки тревожные слышу в мелодии громкой гудка. Усталость и слёзы в глазах твоих, Лысьва, Но ты не сдаёшься! Никак!

Ведь даже в холодную лютую зиму На юг не летит воробей. Я знаю, ты выступишь, гордодобрым! Я крепче не видел людей! Только такие крепкие люди смогли разработать и сделать самую

Хозяйки всей огромной страны с интересом читали на электрических утюгах и кухонных плитах красивое и загадочное название «Лысьва»!

надежную в мире каску. Многих защитников земли нашей убергла она от гибели. И как символ непобедимого солдата-освободителя, Лысьвенская каска навечно заняла главное место в мемориальном архитектурном ансамбле «Могила неизвестного солдата» у красной кремлёвской стены в Москве.

«Имя твоё неизвестно, подвиг твой бессмертен», - надпись на мемориале. И «Бессмертным полком» идут от здания драмтеатра



Москва. Лысьвенская каска на Могиле неизвестного солдата.

на железнодорожный вокзал 17 тысяч наших земляков, призванных на фронты лысьвенским военкоматом. Играет оркестр. - С Богом! - шепчут им вслед провозающие. Наши защитники волнуются, ищут глазами родных... Спасибо, вам, лысьвенцы! Мы помним ваши боевые и трудовые подвиги!



Лысьва. Трёх престольный храм в честь Святой Троицы, Николая Чудотворца и лауреата Сталинской премии святого Луки Войно-Ясенецкого.

11 июня 2009 года. Тысячи лысьвенцев собрались вокруг большого котлована, вырытого в

Лысьвенских «пирамид» в виде единорога, деревянного Бога Саваофа, кыновских бляшек с символом Пермского края - медведем - не затмить!

центре Лысьвы. Идет закладка первого камня в основание строящегося Свято-Троицкого храма. Теплый летний день. Обстановка радостная. А в сердцах лысьвенцев вдруг шевельнулось что-то очень знакомое, близкое и родное. Будто бы все это с ними когда-то уже случалось. Что это за чувство? Откуда оно?

Так было, когда первая заводская продукция обжигала руки первых лысьвенцев. Так было, когда усталый юный труженик в миллионный раз нажимал на кнопку штампочного пресса, из-под которого вышел очередной, неказистый пока, пузырь будущей Лысьвенской каски. Так было и тогда, когда по улицам Лысьвы на вокзал шествовали защитники-новобранцы... Что это?

Да это же любовь! Это она такой приятной теплотой льется в сердце и отражается улыбками на лицах присутствующих! Она всюду! - С Богом! - произносит протяжным гласом Епископ Пермский и Соликамский Иринарх, освящающий место строительства. - С Богом! - радостно вторят ему лысьвенцы. И вдруг громче зажурчал пережат на речке Лысьве. И ослепительно

ярче стала его рябь... С Днем рождения, родная и любимая Лысьва! С праздником, лысьвенцы!



Лысьва. Храм во имя Апостола и Евангелиста Иоанна Богослова. Построен в 1850 году на поселковом кладбище как часовня для отпевания умерших. Имел форму куба с одним куполом.

В 1948 году была проведена реконструкция сооружения под храм: пристроены алтарь, паперть и притвор.

Один из шести оставшихся в действии храмов во всей Пермской области к началу Великой Отечественной войны. Именно в нем денно и нощно звучала молитва об Отечестве...

В тексте использованы отрывки из произведений: 1. С. Островой «Они как сёстры»; 2. Г. Вершинин «Песенка о Лысьве».

В тексте использованы отрывки из произведений: 1. С. Островой «Они как сёстры»; 2. Г. Вершинин «Песенка о Лысьве».



В 1759 году в береговых осыпях речки Кын, при строительстве Кыновского железоделательного завода графов Строгановых, были найдены самые известные бляхи-медальоны Пермского звериного стиля с изображением медведя в жертвенной позе. Позже этот образ медведя стал символом Пермского края. Медведь, несущий Евангелие на спине, вошел в его герб.

Всего в мире известны шесть подобных артефактов, пять из которых найдены в селе Кын-завод. Сегодня три Кыновские бляхи хранятся в Государственном Эрмитаже (Санкт-Петербург). Село Кын-завод - отдельная песня в славном хоре истории Лысьвы. Кыновской железоделательный завод графов Строгановых был введен в эксплуатацию в 1761 году и проработал ровно 150 лет.

В Отечественную войну 1812 года он поставлял русской армии пушечные ядра. В 1864 году в Кыну, впервые в России, возникла кооперация! Это отмечено в Большой Советской энциклопедии (БСЭ).

Есть город уральский, зовут его Лысьва...

Возвращение единорога в лысьвенский герб

В основе «советского» герба - ковш, шестерня, колосья

Первый официальный герб Лысьвы как территории был утверждён городским Советом в 1985 году. Он разрабатывался с 1984 года при участии самодеятельных художников. Основа этого герба - геральдический щит, разделённый по верти-



Лысьва. Советский герб.

кали на три полосы: синюю, красную и зелёную. Сочетание красного и синего цветов указывало на принадлежность города к РСФСР, а синего и зелёного - характеризовало его название («лесная вода») и наличие природных богатств.

Принцип «одна голова хорошо, а две - лучше» позволил творческим соавторам отыскать и включить в основу центральной композиции три элемента-символа: сталеразливочный ковш, шестерню, колосья хлебных злаков. Они символизировали ведущие отрасли народного хозяйства Лысьвы - металлургию, машиностроение, сельское хозяйство. Это было попадание в точку: были обозначены три главных «кита» экономики Лысьвы того времени. А размещение центральной композиции на красном поле отражало ещё и славное на всю страну революционное прошлое Лысьвы. (Во время Гражданской войны выделилось даже отдельное направление фронта - лысьвенское, и за Лысьвой навсегда закрепилась слава Уральского Кронштадта).

В 1985 году городу исполнилось 200 лет. Этот герб попал на юбилейные значки, выпущенные специально к этой дате.

Возвращение единорога «Советский» герб просуществовал недолго. В 1998 году был объявлен конкурс на новый символ города. Много месяцев лучшие художники представляли свои варианты в конкурсную комиссию. Был даже такой, как «ёлочка в снегу». Но победил единорог. Авторами герба стали весьма компетентные люди: ученый и краевед Ю.Н. Николаев, кандидат исторических наук, доцент ПГУ В.В. Мухин. Разработкой герба занимался график, член Союза художников, народ-

на юбилейные значки, выпущенные специально к этой дате.

заводы отмечали свою продукцию особым клеймом с главным символом рода - единорогом. Так было и с Лысьвенским горным округом, которым в своё время владели Шуваловы. На листовом железе Лысьвенского завода, пользовавшегося большой популярностью на мировом рынке, ставилось клеймо с изображением головы единорога. Поэтому возвращение единорога в Лысьву и началось с завода. Сначала он вновь появился на продукции, выпускаемой ОАО «АК ЛМЗ», на документах завода. С 17 июня 1998 года появляется рядом с названием корпоративной газеты «За передовую металлургию». А через месяц с небольшим Лысьвенская городская дума ставит окончательную точку в истории его возвращения.



Лысьва - единственный город в России с единорогом в гербе.

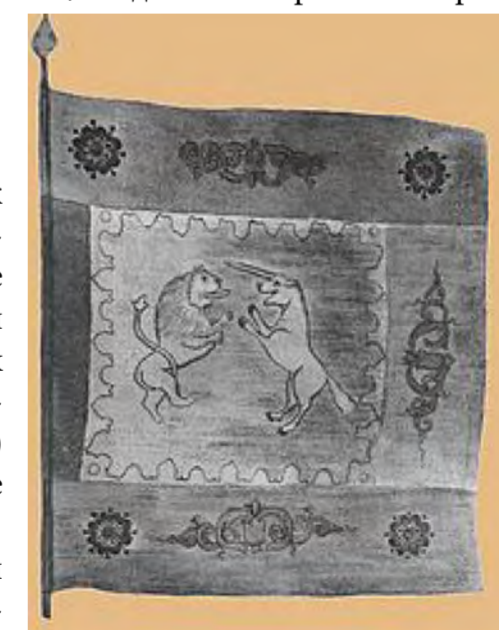
ный художник РФ, художник Пермской геральдической комиссии А.П. Зырянов. Он же совместно с Л.А. Колчановой (оформителем гербов наших городов-соседей Горнозаводска, Тремячинска, Добрянки) осуществлял художественное оформление герба.

28 июля 1998 года Лысьвенская городская дума приняла решение № 175 «О гербе города». Лысьва стала единственным в России муниципальным образованием с единорогом в гербе. Тот год можно считать возвращением единорога. В истории нашего города он уже имеет место благодаря влиятельному дворянскому роду Шуваловых. Принадлежащие Шуваловым

древле почитаем людьми. В геральдике символ этого мифического животного означает осторожность, осмотрительность, благоразумие, чистоту, непорочность, строгость, суровость. В России единорог изображался на золотых российских монетах со времен великого князя Московского Иоанна III и до периода правления царя Алексея Михайловича Романова (при Лжедмитрии I этот символ также чеканился на серебряных монетах).

Изображение единорога есть на двусторонних государственных печатях царя Ивана Грозного: большой (от 1562 года) и малой (от 1571 года), а также на больших государственных печатях царей Бориса Годунова, Лжедмитрия, Михаила Федоровича, Алексея Михайловича, на печати Большого дворца времени царствования Михаила Федоровича. Печатью с единорогом скреплялись письма Ивана Грозного, носящие личный характер. Единорог также изображен на спинке его царского трона, церемониальных топорах, сёдлах, оконных наличниках дворцов. Помимо Шуваловых, единорог встречается в гербах российских дворянских родов Баташевых, Бонч-Бруевичей, Кудрявцевых, Остафьевых, Романовских, Турганевых и других.

Вот, уважаемые земляки, какой почитаемый символ лежит в основе нашего лысьвенского герба! С Днем города вас! Здоровья и благополучия!



Флаг Ермаковой дружины.

В далёком 1581 году путь Ермака проходил по нашим землям. Он шёл вверх по Чусовой - мимо будущего Кын-завода до реки Усть-Серебряная и дальше по ней - в сторону Сибири. Во всём мире единорог из-

Во всём мире единорог из-

Во всём мире единорог из-

Во всём мире единорог из-



Лысьва. Гербовые единороги на фасаде многоквартирного дома.

Лысьва наша! С Богом!

Она!

Собрав вместе всю имеющуюся дома литературу о Лысьве, решили мы с сыновьями выбрать из неё самое-самое для того, чтоб получить фон Лысьвы во Вселенной.

Мы выписывали только краткие термины, фамилии и названия, за которыми стоят подвиг, эпоха, слава.

И вот что у нас получилось.

Седой Урал, Лысьва, плотина, посёлок, домна. Бог Саваоф. Первые российские алмазы. Варвара Александровна Шаховская. Плотинные мастера.

Лысьвенское направление фронта, Красный Кронштадт Урала. Бронепоезда.

1926 – Лысьва - город. Луначарский – нарком.

Лысьва, впервые в стране освое-

17 тысяч фронтовиков, 10 Героев Советского Союза, 2 полных кавалера ордена «Слава». Надёжный тыл.

ГКО - завод №700. 10 миллионов штук знаменитой лысьвенской каски. Бронь.

Орден Ленина (1942г.) и орден Великой Отечественной Войны I степени (1945г.).

Лысьва - семь госпиталей. Левитан. Григорий Фёдорович Занаворных.

«Лучший прокатный цех Совет-

Владимир Селиванов, Иван Смышляев.

Геннадий Вершинин - «Золотое перо России». В.К. Вьюгов – «Аист-2» - музей военно-воздушных сил России в Монино. Музей связи. Музей каски. «Искра», «Человек года».

Поликарп Шестаков – «Отечества священная палитра». Аркадий Карякин.

Чемпионат Мира по прыжкам на лыжах с трамплина среди ветеранов.



Кыновской завод, ядра для Отечественной войны 1812 года. «Лысьвенская стачка» - Большая Советская Энциклопедия (БСЭ). «За верность и ревность!» - девиз на гербе графов Шуваловых. Единорог. Камни-бойцы, заплавни. Бляхи-медальоны пермского звариного стиля с изображением медведя в жертвенной позе. Зарождение российской кооперации (БСЭ).

Павел Шувалов. Инженер Шухов, мартеновские печи. Теодор Фосс. Ученый Прокудин-Горский – цветные фотографии.

но производство листовой стали для автомобильной и авиационной промышленности. «Бронница» Авенира Крашенинникова. Василий Никандров – Ленин. Первые в стране ударные бригады. Известный скульптор К.А. Клодт – памятник Коммунарам. Терентий Лебедев - чемпион СССР по лыжным гонкам. Первый на территории современного Пермского края Дворец культуры (металлургов).

22 июня 1941 года. Пограничник Алексей Новиков - учитель из Кына.

ского Союза», «Лучший сталеплавильный цех Советского Союза». Валерий Себекин - «Кортик». Александр Бартов и Александр Твардовский.

Рекордсмен СССР Николай Захарович Каракулов. Геннадий Мясников - «Оскар».

Лысьва, производство бытовых плит. Впервые в стране.

М. Шакиров – участник летних Олимпийских игр. С. Червяков - участник зимних Олимпийских игр.

Л.И. Брежнев - критика затянувшегося строительства цеха холодной прокатки в Лысьве.

Сатирик Виктор Коклюшкин, свадьба в Лысьве. Рекордсмен Мира Владимир Максимов.

Выполнение заказа Олимпийского комитета на изготовление посуды с олимпийской символикой для олимпиады в Москве. Футбол: сборная СССР – сборная Лысьвы.

Орден «Знак Почёта». Фестиваль театров малых городов России.

Герой России Павел Останин. Заводская пристань на Чусовой в Кыну. Кын.

Евгений Крылатов, Евгений Родыгин, офтальмолог Фёдоров – первые опытные работы, связанные с искусственным хрусталиком глаза.

Начало Пермского края. «Лысьва» – вершина на Алтае, «Лысьва» – звезда.

И всё это она – наша именинница! С Днём рождения, ЛЫСЬВА!

Соб. кор.

Лысьва, июнь 2019 года, День Святой Троицы.

Освящение памятной доски, посвященной княгине Варваре Шаховской – владелице Лысьвенского горного округа, благотворительнице первого православного храма в Лысьве.



**Лысьва – пихты, ели, пруд.
Лысьва – Каска, люди, труд.
Лысьва – папа, мама, я!
Лысьва – Родина моя!**

**Парки, заводской гудок,
«Каланча», музей, каток,
Драмтеатр, дворец и школа
Гербовый Единорог!**

**Брат Мирошка, моя кошка,
Одноклассники, друзья
Всё, что вижу за окошком -
Лысьва – Родина моя!**

**Я люблю тебя, родная,
Твои пихты, ели, пруд!
С гордостью осознавая,
Что ты Каска, Люди, Труд!**

Тимофей Шеромов

**Весь архив издания в электронном виде находится на сайте храма Святой Троицы и Николая Чудотворца (Лысьва).
Адрес: <http://svtroitsa-hram.ru>**

В данном издании звучит Слово Божие. Просим Вас благоговейного отношения и уважения. Не используйте, пожалуйста, издание в хозяйственных нуждах. Если оно вам станет не нужным, подарите его знакомым или отдайте тем, кто заинтересуется. Храни Вас Бог! Здоровья вам и благополучия!

Отпечатано в ООО «Издательский дом», Адрес: 618900, Пермский край, г. Лысьва, ул. Металлистов, 1. Тираж 500 экз. Печать: июль 2021 года.
Контакты: Православный Приход храма в честь Святой Троицы. Адрес: 618900, РФ, Пермский край, г. Лысьва, ул. Революции, 2 «А». Тел.: 3 61 12.
Сайт: <http://svtroitsa-hram.ru> (весь архив издания). ВК: Свято-Троицкий храм. Лысьва.

Фото без указания источников - из открытых источников.